



ФЕДЕРАЛЬНАЯ СЛУЖБА ПО НАДЗОРУ В СФЕРЕ ЗАЩИТЫ
ПРАВ ПОТРЕБИТЕЛЕЙ И БЛАГОПОЛУЧИЯ ЧЕЛОВЕКА

**Управление Федеральной службы по надзору в
сфере защиты прав потребителей и благополучия
человека по Республике Башкортостан**

(Управление Роспотребнадзора по Республике Башкортостан)

Рихарда Зорге ул., д. 58, г. Уфа,
Республика Башкортостан, 450054
тел.: (347) 229-90-99, 229-90-98, факс: (347) 248-73-16
e-mail: rpnrb@02.rospotrebnadzor.ru
<http://02.rospotrebnadzor.ru/>

24.05.2023 № 02-00-08/исх-5447-2023

на № _____ от _____

О направлении информационных
материалов

Главам администраций
муниципальных районов
и городских округов
Республики Башкортостан

Управление Федеральной службы по надзору в сфере защиты прав потребителей и благополучия человека по Республике Башкортостан направляет информационные материалы (памятки по профилактике природно-очаговых заболеваний (клещевой вирусный энцефалит, геморрагическая лихорадка с почечным синдромом) для организации санитарно-просветительной работы юридическими лицами и индивидуальными предпринимателями, которым переданы в пользование объекты, используемые для рекреационных целей, в том числе руководителям садоводческих, огороднических объединений граждан для разъяснительной работы среди садоводов и размещения на информационных стендах садоводческих товариществ.

Приложение: на 12 л. в 1 экз.

Заместитель руководителя



Г.Я. Пермина

Саляхутдинова Гульфия Мухаметовна
(347) 229 90 38



Безопасная одежда

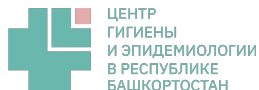
Перед походом в лес, нужно тщательно продумать одежду:

- ткань должна иметь скользкую структуру, чтобы клещу было неудобно ухватиться своими лапками и ползти вверх;
- светлые оттенки позволяют оперативно обнаружить насекомое;
- брюки нужно заправить в сапоги или в носки;
- на ногах должны быть резиновые сапоги или другая закрытая обувь;
- на шее лучше, чтобы был высокий ворот или повязана косынка;
- рубашку или свитер рекомендуется заправить в брюки;
- вещь должна иметь облегающие манжеты;
- на голову можно надеть капюшон или шапочку;
- одежда должна быть удобной и комфортной.

Так как клещ ползет снизу вверх, нужно проследить о тщательной защите нижней части туловища. Паразит может проползти к телу через щели пуговиц или кнопок. Поэтому надевайте вещи на молнии или без застежки вообще.

Таким способом можно защититься как от клещей, так и от других опасных насекомых в лесу.

Сдайте клеща на исследование



Сразу после извлечения, сдайте клеща на исследования. Результаты по индивидуальному номеру на сайте sesufa.ru/klesh

- | | |
|---|---|
| Уфа, Шафиева 7, 1 этаж +7 (347) 287-85-23 | Уфа, Карла Маркса 69, 1 этаж (вход через арку слева) +7 (347) 268-68-68 |
| Нефтекамск, ул. Социалистическая, 10 +7 (347) 834-43-15 | Стерлитамак, ул. Революционная, 2А +7 (3473) 30-13-34 |
| Туймазы, ул. Л. Морозова, 1, оф. 1 +7 (347) 827-25-96 | Бирск, ул. Калинина, 18 +7 (3478) 43-47-87 |

02.fbuz vk.com/sesufa sesufa.ru



Клещевой энцефалит

прививки, рекомендации,
исследования на клещевой энцефалит и боррелиоз

Безопасная одежда

Перед походом в лес, нужно тщательно продумать одежду:

- ткань должна иметь скользкую структуру, чтобы клещу было неудобно ухватиться своими лапками и ползти вверх;
- светлые оттенки позволяют оперативно обнаружить насекомое;
- брюки нужно заправить в сапоги или в носки;
- на ногах должны быть резиновые сапоги или другая закрытая обувь;
- на шее лучше, чтобы был высокий ворот или повязана косынка;
- рубашку или свитер рекомендуется заправить в брюки;
- вещь должна иметь облегающие манжеты;
- на голову можно надеть капюшон или шапочку;
- одежда должна быть удобной и комфортной.

Так как клещ ползет снизу вверх, нужно проследить о тщательной защите нижней части туловища. Паразит может проползти к телу через щели пуговиц или кнопок. Поэтому надевайте вещи на молнии или без застежки вообще.

Таким способом можно защититься как от клещей, так и от других опасных насекомых в лесу.

Сдайте клеща на исследование



Сразу после извлечения, сдайте клеща на исследования. Результаты по индивидуальному номеру на сайте sesufa.ru/klesh

- | | |
|---|---|
| Уфа, Шафиева 7, 1 этаж +7 (347) 287-85-23 | Уфа, Карла Маркса 69, 1 этаж (вход через арку слева) +7 (347) 268-68-68 |
| Нефтекамск, ул. Социалистическая, 10 +7 (347) 834-43-15 | Стерлитамак, ул. Революционная, 2А +7 (3473) 30-13-34 |
| Туймазы, ул. Л. Морозова, 1, оф. 1 +7 (347) 827-25-96 | Бирск, ул. Калинина, 18 +7 (3478) 43-47-87 |

02.fbuz vk.com/sesufa sesufa.ru



Клещевой энцефалит

прививки, рекомендации,
исследования на клещевой энцефалит и боррелиоз





Федеральная служба
по надзору в сфере защиты прав
потребителей и благополучия человека



ЦЕНТР
ГИГИЕНЫ
И ЭПИДЕМИОЛОГИИ
В РЕСПУБЛИКЕ
БАШКОРТОСТАН

Клещевой энцефалит



прививки, рекомендации,
исследования на клещевой
энцефалит



КЛЕЩЕВОЙ ЭНЦЕФАЛИТ

Клещевой вирусный энцефалит (КВЭ) — острое инфекционное вирусное заболевание, с преимущественным поражением центральной нервной системы.

Как можно заразиться?

Возбудитель болезни передается человеку:

➤ в первые минуты присасывания зараженного вирусом клеща вместе с обезболивающей слюной при посещении эндемичных территорий в лесах, лесопарках, на индивидуальных садово-огородных участках, при заносе клещей животными (собаками, кошками) или людьми — на одежде, с цветами, ветками и т. д. (заражение людей, не посещающих лес).

➤ при употреблении в пищу сырого молока коз (чаще всего), овец, коров, буйволов, у которых в период массового нападения клещей вирус может находиться в молоке.

Какие основные признаки болезни?

Для заболевания характерна весенне-осенняя сезонность, связанная с периодом наибольшей активности клещей. Инкубационный (скрытый) период длится чаще 10-14 дней, с колебаниями от 1 до 60 дней.

Болезнь начинается остро, сопровождается ознобом, сильной головной болью, резким подъемом температуры до 38-39 градусов, тошнотой, рвотой.

Беспокоят мышечные боли, которые наиболее часто локализуются в области шеи и плеч, грудного и поясничного отдела спины, конечностей. Внешний вид больного характерен – покраснение лица в области щек.

Как можно защититься?

Заболевание клещевым энцефалитом можно предупредить!

Неспецифическая профилактика: применение специальных защитных костюмов или приспособленной одежды, которая не



02.fbuz



vk.com/sesufa

sesufa.ru



должна допускать заползания клещей через воротник и обшлага. Рубашка должна иметь длинные рукава, которые у запястий укрепляют резинкой. Заправляют рубашку в брюки, концы брюк - в носки и сапоги. Голову и шею закрывают косынкой.

Специфическая профилактика: с ноября по март месяц можно привиться от клещевого энцефалита. Подробности узнайте в поликлинике по месту прикрепления.

Как снять клеща?

Лучше это сделать у врача в травматологическом пункте в поликлинике по месту жительства или в ближайшем травматологическом пункте. Если травматологический пункт недоступен, то снимать его следует очень осторожно, чтобы не оборвать хоботок, который глубоко и сильно укрепляется на весь период присасывания.

НЕ ИСПОЛЬЗУЙТЕ МАСЛО, БЕНЗИН ДЛЯ СНЯТИЯ КЛЕЩА

При удалении клеща необходимо соблюдать следующие рекомендации:

- ✓ захватите клеща пинцетом или обернутыми чистой марлей пальцами как можно ближе к его ротовому аппарату и держа строго перпендикулярно поверхности укуса повернуть тело клеща вокруг оси, извлечь его из кожи
- ✓ место укуса продезинфицируйте любым пригодным для этих целей средством (70% спирт, 5% йод)
- ✓ после извлечения клеща тщательно вымойте руки с мылом
- ✓ если осталась черная точка (отрыв головки или хоботка) обработайте 5% йодом.

Что делать дальше?

Клеща поместите в банку, с вентилируемой крышкой и положите вату, смоченную водой. Это нужно, чтобы клещ был живой до приезда в лабораторию, это облегчит исследование. Если же ваш клещ умер при снятии — не страшно, положите его в банку и привезите в лабораторию.



02.fbuz



vk.com/sesufa

sesufa.ru



Где провести лабораторное исследование клещей?

| Наименование учреждения | Фактический адрес | Контактный телефон |
|---|---|--|
| ФБУЗ «Центр гигиены и эпидемиологии в РБ» | г. Уфа, ул. Шафиева, д. 7 | 8 (347) 287-85-23 8 (927) 236-32-61 лаборатория вирусологических исследований |
| | г. Уфа, ул. Карла Маркса, д. 69 | 8 (347) 287-85-24 8 (927) 236-07-25 лаборатория по индикации ООИ и ПЦР 8 (347)269-69-69 |
| Бирский филиал ФБУЗ «Центр гигиены и эпидемиологии в РБ» | г. Бирск, ул. Калинина, д.18 | 8 (347) 843-47-87 8 (347) 843-47-89 |
| Стерлитамакский филиал ФБУЗ «Центр гигиены и эпидемиологии в РБ» | г. Стерлитамак, ул. Революционная, д. 2а | 8 (347) 330-13-34 |
| Нефтекамский филиал ФБУЗ «Центр гигиены и эпидемиологии в РБ» | г. Нефтекамск, ул. Социалистическая, д. 10 | 8 (917) 370-24-44 8 (347) 834-43-15 |
| Туймазинский филиал ФБУЗ «Центр гигиены и эпидемиологии в РБ» | г. Туймазы, ул. Лесовода Мороза, д. 1 | 8 (34782) 7-45-66 |



02.fbuz



vk.com/sesufa

sesufa.ru





Федеральная служба
по надзору в сфере защиты прав
потребителей и благополучия человека



ЦЕНТР
ГИГИЕНЫ
И ЭПИДЕМИОЛОГИИ
В РЕСПУБЛИКЕ
БАШКОРТОСТАН

Профилактика ГЛПС

при открытии дачного сезона



Профилактика ГЛПС при открытии дачного сезона

Геморрагическая лихорадка с почечным синдромом (в народе «мышинная лихорадка») — острое инфекционное вирусное, природно-очаговое заболевание, сопровождающееся высокой температурой и нарушением функции почек.

Источником инфекции являются лесные мышевидные грызуны, которые выделяют вирус со слюной, мочой и экскрементами.

Основным путем заражения человека ГЛПС является

- ❖ воздушно-капельный
- ❖ воздушно-пылевой

при котором возбудитель, содержащийся в биологических выделениях зверьков в виде аэрозоля попадает через дыхательные пути в легкие человека и затем с кровью переносится в другие органы и ткани.

Заражение возможно также через поврежденную кожу при контакте с объектами внешней среды, загрязненными выделениями грызунов, такими как сено, хворост, солома, корма или со слюной в случае укуса зверьком человека.

От человека к человеку вирус ГЛПС не передается

Профилактика ГЛПС

В весенние и летние месяцы заражение чаще всего происходит во время уборки территории садового участка и садовых домиков от мусора и старого валежника, отдыха в лесу, на рыбной ловле, охоте, турпоходах, на пасеках. Наибольшую опасность для заражения представляют работы, связанные с пылеобразованием, такими как валка старых деревьев, сбор сухостоя, выбивание ковров, уборка хозблоков.



02.fbuz



vk.com/sesufa

sesufa.ru



Как избежать заражения ГЛПС?

1. В садовых домиках весной не следует пользоваться пылесосом и веником. Уборку необходимо проводить влажной ветошью с применением дезинфицирующих средств (3% растворы хлорамина, хлорной извести).
2. Помещения необходимо проветривать.
3. Постельные принадлежности нужно высушить на солнце в течение 2-3 часов или прогладить утюгом.
4. Следует помнить, что грызуны гнездятся и размножаются под дачными домиками и в кучах бытового хлама. Поэтому сады и прилегающие к ним лесные массивы, необходимо поддерживать в чистоте: не устраивать свалок, очищать от мусора и сухостоя.
5. Два раза в год, до начала сезона и осенью (август-сентябрь), в саду необходимо проводить плановое истребление грызунов.
6. Необходимо исключить возможность проникновения грызунов в жилые помещения и хозяйственные постройки, для чего следует закрывать вентиляционные отверстия металлической сеткой, зацементировать щели и отверстия.
7. При сборе сухого хвороста и уборке садовых домов, гаражей и погребов следует надевать ватно-марлевую повязку, которая меняется каждые 2 часа и резиновые перчатки. Во время уборки не следует принимать пищу, прикасаться грязными руками к лицу, курить.
8. Уничтожить поврежденные или загрязнены грызунами продукты. Овощи и фрукты перед употреблением в сыром виде следует тщательно промыть водой и обработать кипятком. Пищевые продукты следует хранить в местах недоступных для грызунов.
9. Употреблять только кипяченую и бутилированную воду.
10. Перед приемом пищи необходимо очень тщательно вымыть руки с мылом.



02.fbuz



vk.com/sesufa

sesufa.ru



Города и районы

Адрес, телефон, почта

Уфа

Уфа, Шафиева, 7
+7 (347) 287-85-00
fguz@02.rospotrebnadzor.ru

Филиал Федерального бюджетного учреждения здравоохранения «Центр гигиены и эпидемиологии в Республике Башкортостан» в городах Туймазы, Белебей

Туймазы, Л. Морозова, 1, офис 1
+7 (34712) 7-25-96
z02@02.rospotrebnadzor.ru

Белебей, Волгоградская, 4/1
+7 (34716) 4-24-67,
+7 (34716) 4-24-56
z03@02.rospotrebnadzor.ru

Филиал Федерального бюджетного учреждения здравоохранения «Центр гигиены и эпидемиологии в Республике Башкортостан» в городах Бирск, Нефтекамск, Дуванском районе

Бирск, Калинина, д. 18
+7 (34714) 3-35-98
z05@02.rospotrebnadzor.ru

Нефтекамск, Социалистическая, 10
+7 (34713) 4-26-69
z06@02.rospotrebnadzor.ru

с. Месягутово, Больничная, д. 4
+7 (34798) 3-35-93
z04@02.rospotrebnadzor.ru

Филиал Федерального бюджетного учреждения здравоохранения «Центр гигиены и эпидемиологии в Республике Башкортостан» в городе Стерлитамак

Стерлитамак, Революционная, 2А
+7 (3473) 30-13-17
z07@02.rospotrebnadzor.ru

Филиал Федерального бюджетного учреждения здравоохранения «Центр гигиены и эпидемиологии в Республике Башкортостан» в городах Кумертау, Сибай

Кумертау, Гафури, 29
+7 (34761) 4-38-85
z09@02.rospotrebnadzor.ru

Сибай, Кирова, 44
+7 (34775) 2-29-73,
+7 (34775) 2-38-35
z11@02.rospotrebnadzor.ru

Филиал Федерального бюджетного учреждения здравоохранения «Центр гигиены и эпидемиологии в Республике Башкортостан» в городе Белорецк

Белорецк, Пушкина, 61/1
+7 (34792) 3-18-79
z10@02.rospotrebnadzor.ru



02.fbuz



vk.com/sesufa

sesufa.ru





02.fbuz



vk.com/sesufa

sesufa.ru



КЛЕЩЕВОЙ ВИРУСНЫЙ ЭНЦЕФАЛИТ и меры его профилактики





КАК ИЗБЕЖАТЬ УКУСА КЛЕЦА?

Как одеваться в лес:



На голову предпочтительно надеть капюшон, плотно пришитый к куртке, в крайнем случае, волосы должны быть заправлены под косынку



Одежда должна быть светлой, однотонной



Рукава должны быть длинными



Нанести на одежду акарицидно-репеллентное средство от клещей



Воротник и манжеты должны плотно прилегать к телу, рубашку заправить в брюки



Брюки нужно заправить в обувь или в носки

Как не принести клещей домой:



Не заносить в помещение свежесорванные растения, верхнюю одежду и другие предметы, на которых могут оказаться клещи



Проверять домашних животных на наличие клещей после прогулки





ЧТО ДЕЛАТЬ, ЕСЛИ УКУСИЛ КЛЕЩ?



Клеща нужно удалить как можно быстрее, чтобы снизить риск заражения



Обратитесь в ближайшее лечебное учреждение или травмпункт



Если врача нет рядом, снимите клеща сами. Захватив его пинцетом как можно ближе к месту прокуса и, постепенно вращая вокруг оси, извлеките из кожи



Тщательно вымойте руки с мылом и обработайте ранку спиртом или йодом



Удаленного клеща поместите в емкость и отнесите в лабораторию, где определят, заражен ли клещ или нет



Для защиты дачного участка от клещей воспользуйтесь **КОНЦЕНТРАТОМ ОТ КЛЕЩЕЙ** либо вызовите службу для проведения **АКАРИЦИДНОЙ ОБРАБОТКИ**



Для обработки приусадебных, дачных и садовых участков



Надежно защищает от иксодовых клещей (переносчиков возбудителей клещевого энцефалита, боррелиоза и других заболеваний)

450005, Республика Башкортостан,
г. Уфа, ул. Пархоменко, д.101

ufa.rcmp@doctorr.ru
e-mail: RIO.BCMPMZRB@yandex.ru



Вакцинация против клещевого энцефалита

Это самый эффективный способ профилактики.

Нужна лицам, планирующим посещение эндемичных территорий.

Вакцинация проводится по схеме:
V1 — в выбранный день,
V2 — через 1-5 месяцев,
RV — через 12 месяцев,
далее RV — каждые 3-5 лет.

Для выработки иммунитета требуется не менее двух недель, поэтому завершить курс (две прививки) против клещевого энцефалита необходимо не позднее, чем за 2 недели до выезда в неблагополучную территорию.



Федеральное бюджетное
учреждение
здравоохранения
«Центр гигиенического
образования населения»
Федеральной службы
по надзору в сфере защиты
прав потребителей
и благополучия человека
г. Москва, 1-й Смоленский пер.,
д. 9, стр. 1
e-mail: cgon@cgon.ru;
тел.: 8 (499) 241 86 28



КЛЕЩЕВОЙ ВИРУСНЫЙ ЭНЦЕФАЛИТ



Клещевой вирусный энцефалит

Инфекционное заболевание, поражающее центральную нервную систему.

Может привести к летальным исходам и стойкой инвалидизации.

Как заражается человек?

Чаще всего - при присасывании клеща, зараженного вирусом клещевого энцефалита.

Эндемичные территории

Регионы, где распространены клещи, зараженные вирусом клещевого энцефалита.

Находясь там, следует соблюдать меры предосторожности



Как предотвратить присасывание клеща

Правильно одеваться:

- однотонная светлая одежда,
- прилегающие манжеты и воротник,
- брюки заправить в сапоги или носки,
- верхнюю часть одежды заправить в брюки,
- волосы заправить под капюшон, шапку или косынку.

Проводить само- и взаимоосмотры.

При пребывании в лесу - каждые 15-20 минут.

Обрабатывать одежду специальными аэрозольными средствами:

- акарицидными,
- репеллентными,
- акарицидно-репеллентными.

Эти средства никогда нельзя наносить на кожу!



Что делать, если обнаружили на себе клеща?

- Присосавшегося клеща немедленно удалить.
- Продезинфицировать ранку антисептиком.
- Доставить клеща в лабораторию для выполнения исследования на наличие возбудителей инфекций.



Как удалить клеща?

Используя специальные приспособления: клещеверт, ручку-лассо.

Подручными средствами: при помощи нитки, пинцета или ногтями.

Любым из способов захватить клеща как можно ближе к коже за хоботок, повернуть вокруг своей оси на 360° и потянуть вверх.



Вакцинация от клещевого энцефалита

1 Эффективность

Если присосался инфицированный вирусом клещ, прививка защитит вас от инвалидности и от летального исхода. При заболевании его течение будет легким

2 Когда прививаться?

Начать вакцинацию лучше поздней осенью. Можно делать и зимой, и ранней весной. Но не позже чем за 2 недели до посещения возможного очага инфекции.

Если 1 прививка против клещевого энцефалита ставится, например, в феврале-марте, то ещё через месяц — вторая, и через две недели после второй прививки у человека формируется иммунитет к клещевому энцефалиту.

3 Где прививаться?

1. В поликлинике по месту жительства (по месту прикрепления);
2. В иных медицинских центрах с лицензией на медицинскую деятельность.

Если вы забудете спустя 3 года, когда делали прививку или по какой-то причине пропустили этот 3х-годичный срок, то можно сдать анализ на антитела к вирусу клещевого энцефалита, и по результатам анализа ваш лечащий врач решит, как вас дальше прививать.

4 Схема вакцинации

Схема N1:

1 вакцина. Через 1 месяц после первой — вторая вакцина.
Ревакцинация: через 11 месяцев после 2ой, соответственно.
Повторная вакцинация — через 3 года.

Схема №2, ускоренная (если поздно спохватились):

1 вакцина. Через 2 недели после первой — вторая вакцина.
Ревакцинация: через 6 месяцев после 2ой, соответственно.
Повторная вакцинация также через 3 года.

НО! Ускоренная схема не подходит для детей.

Перед вакцинацией необходим осмотр терапевта для взрослых и педиатра для детей.

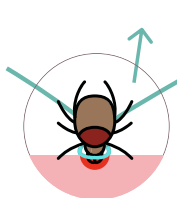
Нашли на себе клеща?

Что делать?

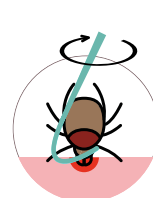
1 Извлеките клеща

Сразу обратитесь в медицинское учреждение

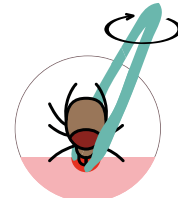
Если нет возможности, извлеките самостоятельно



Иголка



Выкручиватель



Пинцет

Если при извлечении в ране остался хоботок, удалите его как занозу — стерильной иглой. Далее продезинфицируйте рану.

Хранить клеща нужно в вентилируемой ёмкости, с ватой смоченной водой, чтобы клещ оставался жив и не высох.

При удалении клеща нельзя:



Сдавливать и касаться его без защиты



Мазать маслянными растворами, мазями, бензином и т.п.

Вакцинация от клещевого энцефалита

1 Эффективность

Если присосался инфицированный вирусом клещ, прививка защитит вас от инвалидности и от летального исхода. При заболевании его течение будет легким

2 Когда прививаться?

Начать вакцинацию лучше поздней осенью. Можно делать и зимой, и ранней весной. Но не позже чем за 2 недели до посещения возможного очага инфекции.

Если 1 прививка против клещевого энцефалита ставится, например, в феврале-марте, то ещё через месяц — вторая, и через две недели после второй прививки у человека формируется иммунитет к клещевому энцефалиту.

3 Где прививаться?

1. В поликлинике по месту жительства (по месту прикрепления);
2. В иных медицинских центрах с лицензией на медицинскую деятельность.

Если вы забудете спустя 3 года, когда делали прививку или по какой-то причине пропустили этот 3х-годичный срок, то можно сдать анализ на антитела к вирусу клещевого энцефалита, и по результатам анализа ваш лечащий врач решит, как вас дальше прививать.

4 Схема вакцинации

Схема N1:

1 вакцина. Через 1 месяц после первой — вторая вакцина.
Ревакцинация: через 11 месяцев после 2ой, соответственно.

Схема №2, ускоренная (если поздно спохватились):

1 вакцина. Через 2 недели после первой — вторая вакцина.
Ревакцинация: через 6 месяцев после 2ой, соответственно.
Повторная вакцинация также через 3 года.

НО! Ускоренная схема не подходит для детей.

Перед вакцинацией необходим осмотр терапевта для взрослых и педиатра для детей.

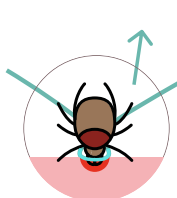
Нашли на себе клеща?

Что делать?

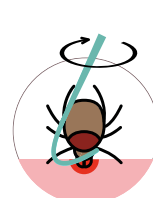
1 Извлеките клеща

Сразу обратитесь в медицинское учреждение

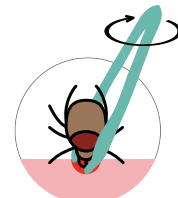
Если нет возможности, извлеките самостоятельно



Иголка



Выкручиватель



Пинцет

Если при извлечении в ране остался хоботок, удалите его как занозу — стерильной иглой. Далее продезинфицируйте рану.

Хранить клеща нужно в вентилируемой ёмкости, с ватой смоченной водой, чтобы клещ оставался жив и не высох.

При удалении клеща нельзя:



Сдавливать и касаться его без защиты



Мазать маслянными растворами, мазями, бензином и т.п.

